

**ファストロック取扱説明書**  
FL-30 FL-50 FL-70 FL-120 用

キーエンジニアリング株式会社  
〒567-0847 大阪府茨木市野々宮2-11-17  
電話 : 072-668-4829  
FAX : 050-3737-8166

はじめに

この度は、ファストロックをお買い上げ頂きありがとうございます。  
本機は、長年の技術をもとに開発した信頼性ある建設機械取付用取替え治具です。製品を末永くご使用頂くにあたり、取扱説明書を御理解の上ご使用下さい。

取扱説明書について

この取扱説明書には、本機の正しい取扱方、安全な使用の仕方、日々の点検の方法などについて説明してあります。

「一般事項」「取付作業時の注意点」「作業上の注意点」は重要ですので、しっかりお読み下さい。

当製品をご使用前に必ず本取扱説明書を、よくご理解した上で安全な作業を行って下さい。

## 目次

- 1 警告マークのご説明
- 2 一般事項
- 3 使用目的
- 4 取付作業時の注意点
- 5 取付要領
- 6 作業上の注意点
- 7 保守・日常点検
- 8 部品リスト
- 9 仕様一覧

## 1 警告マークのご説明

### 危険 CAUTION

- 取扱を誤った場合、死亡又は重傷を負う危険が切迫して生じます。

### 警告 WARNING

- 取扱を誤った場合、使用者が死亡又は重大な障害に至る可能性があるもの。

### 注意 CAUTION

- 取扱を誤った場合、使用者が軽傷を負う危険性及び物的障害のみの危険があります。



- 割れ、欠け、磨耗、変形等の異常があるときは使用しないでください。
- ハンマーのようにたたいて、衝撃を与えないでください。破片が飛び散り危険です。



- ご使用中は、保護メガネ・保護手袋・ヘルメットを着用して下さい。
- ハンマー代わりに使用しないで下さい。

## 2 一般事項

本機の品質を持続させるためには、本取扱説明書を熟読、理解した上で指示に従って本機を正しく使用・保守を行う必要があります。

本取扱説明書を紛失された場合には、直ちに弊社までご請求下さい。

本書を手元に保管し、繰り返し読んで理解をして下さい。

本書の説明をよく読んで、機能・性能を充分理解した上で運転して下さい。

本製品を不用意に使用しますと、重傷または死亡につながる事があります。

本書及び本体張付けのマーキング、コーションプレート等の紛失、または損傷で見えにくくなった時は速やかに交換頂くようお願いします。

本製品を他へ譲渡される時は、必ず本書を添付して下さい。

ご使用にあたり不明な点がございましたら、遠慮なく弊社へお問合せ下さい。

### 一般事項

- ・ 音や振動等、異常を感じた場合には本機を直ちに停止させて下さい。  
異常を感じながら本機を使用した事が原因で、人が負傷したり、物品が破損しても弊社は一切責任を負いません。
- ・ 本機の運転者には、車両系建設機械運転技能講習修了証(整地・運搬・積込み用及び掘削用)が必要です。
- ・ 本機の運転者は不安定な状態、アルコールや薬物を飲用した状態で使用しないで下さい。
- ・ 本機を吊り上げ装置として使用することは禁止します。
- ・ 本機によじ登る事や、本機の下に立ち入る事は禁止します。
- ・ 本機で爆発物や可燃性の近くで作業することは禁止します。
- ・ 本機は標準仕様のベースマシンを前提に製造されています。  
特殊解体仕様、純正の建機メーカー部品と異なる疑似品や模造品が取付けされているベースマシンでの使用は禁止します。

### 3 使用目的

- ・ 本機はベースマシンとなるパワーショベルに正しく装着し使用してください。
- ・ 本機は、アタッチメントを脱着作業する装置です。

#### 4 取付作業時の注意点



- ・取付作業は、平坦地で足場の良い所にエンジンを止めて行ってください。
- ・本機は必ず地面に接地させてください。



- ・取付作業中に作業当事者以外の方がエンジンを掛けたり、操作レバーに触れると大変危険であり人身事故になる可能性があります。
- ・取付作業中は、作業員以外の人を周囲に立ち入らないように注意して下さい。
- ・本機を外して置く時や、取外し時は、平坦で足場が安定した場所で本機が転倒しない様に安定させて下さい。



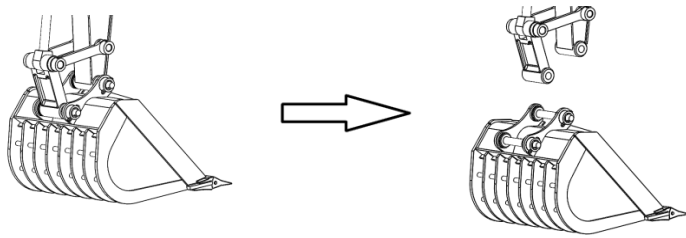
- ・指や手、体などを挟み込む箇所へ入らないように注意して下さい。
- ・挟み込みや切断が発生する箇所に入りますと大変危険です。



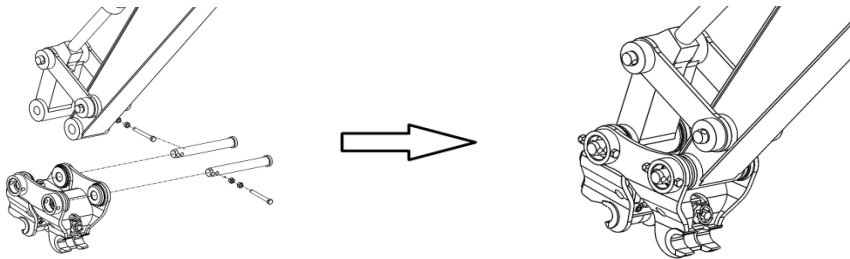
- ・溶接作業を行うときは、必ずバッテリーのマイナス端子を外してから行ってください。アースは出来るだけ溶接部の近くから取る様にして下さい。
- ・弊社の指示の無い改造等を行わない様にして下さい。

5 取付要領

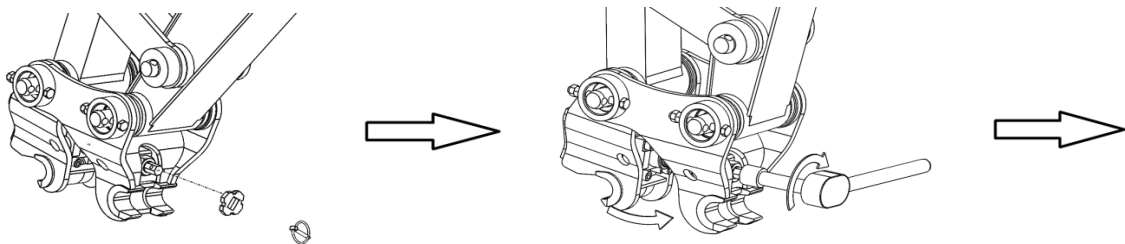
- ① ベースマシンのバケットを取り外します。



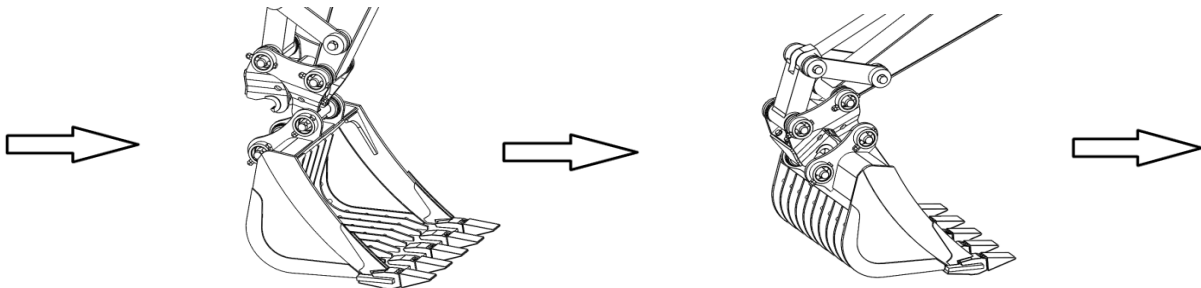
- ② ファストロックをバケットピンで本体に取付ます。  
夫々のピンには、ボルトとナットで抜止めを行って下さい。



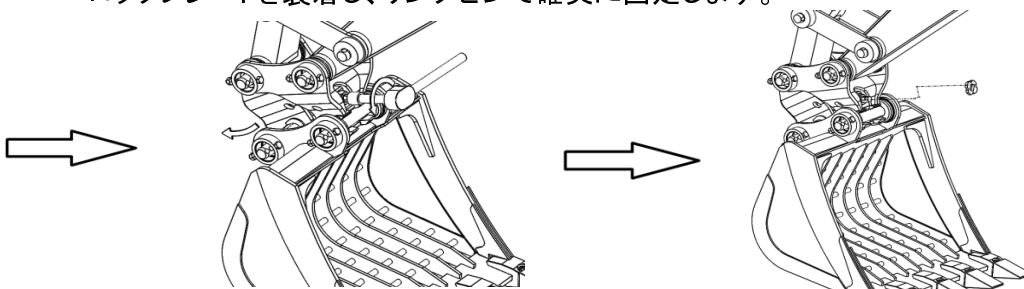
- ③ ファストロックにバケットを装着します。  
リングピンを抜き、ロックプレートを取り外します。  
ラッチエットレンチで調整ネジを右回り、ピン間距離が短くなります。



アーム先端からバケットピンに引掛け、バケットを地面から少し浮かします。  
サブフレームを誘導位置に合せます。

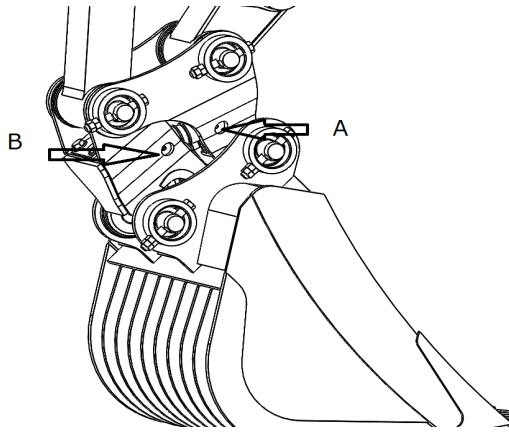


調整ネジを左回りでピン間距離が長くなり、バケットピンに挿入されます。  
ロックプレートを装着し、リングピンで確実に固定します。





- ④ 取付後、各ピンに給脂して下さい。(AB、計2ヶ所)、及びバケットピン



アタッチメント装着直後、アタッチメントをゆすりがたつきが生じていないか、必ず確認して下さい。  
もしがたつきが生じている場合、再度調整ネジを調整し、がたつきを無くしてご使用を始めて下さい。  
がたつきが有る状態、ロックプレートやリングピンの固定がなされていない場合など、アタッチメントが突然、脱落・落下する可能性が有り、大変危険です。

## 6 作業上の注意点



作業中アタッチメントは、ファストロックの故障等により落下する危険があります。  
アタッチメント周囲に人が立ち入らないよう、人払いをして作業を行って下さい。

## 7 保守・日常点検

保守・日常点検を行う場合には必ず本機を安定した地面に接地し、ベースマシンのエンジンを停止させて下さい。  
またベースマシンに「点検中」の標識を取付けて下さい。

- 1 給脂は3日おきに接合部よりグリースがはみ出てくるまで行うようにして下さい。  
はみ出てきたグリースはウエス等で綺麗に拭き取ってください。

推奨グリース仕様 (NLGI No2)

- 1 極圧汎用リチウムグリース
- 2 建設機械用生分分解性グリース(規格GKB)



**注意**

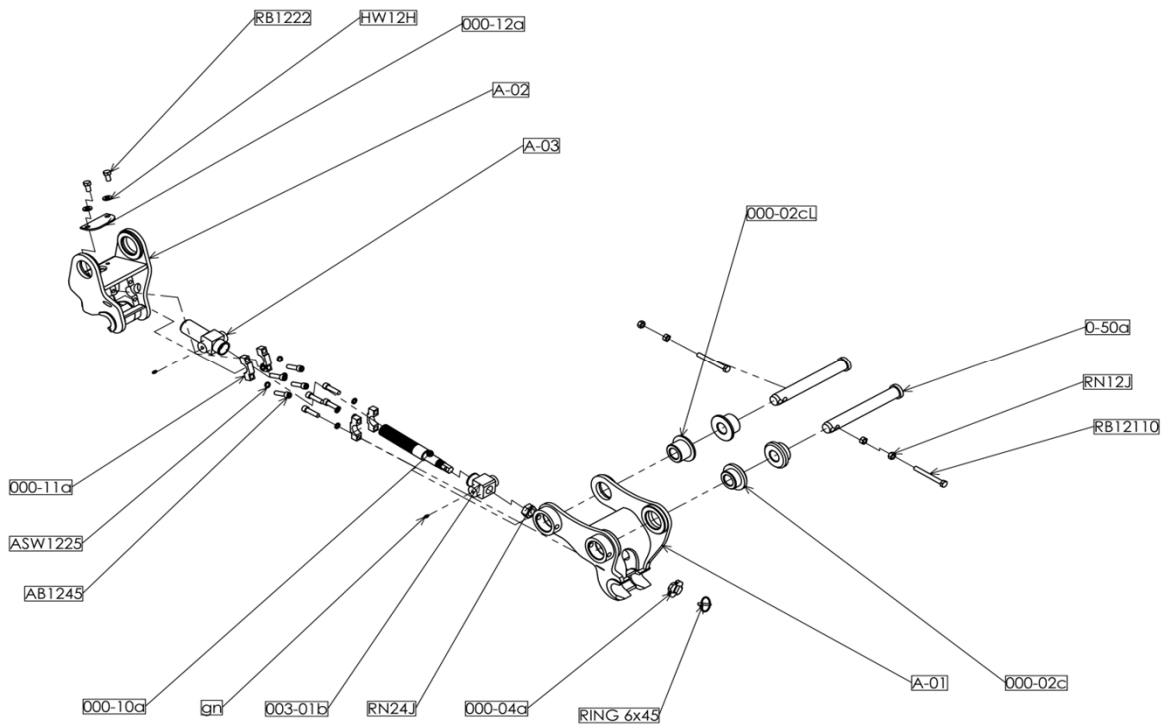
CAUTION

※異なるグリースの混合・給脂は焼きつきや摩耗原因となりますので必ず製造元にご相談ください。

- ・ 使用頻度が多い場合や水がかかる様な作業内容の場合は、給脂回数を増やして下さい。
- 2 各部ボルト・ナットに緩みが無いか確認し、増し締めをして下さい。  
M12mmボルトの締め付けトルク→97N・m(9.9kgf・m)  
M16mmボルトの締め付けトルク→241N・m(24.6kgf・m)  
M20mmボルトの締め付けトルク→469N・m(47.9kgf・m)
  - 3 各溶接部に亀裂が無いか目視で点検し、亀裂が発生している場合は開先をとって溶接修復して下さい。  
溶接部は予熱150°～200°を実施の上施工して下さい。  
推奨溶接棒 (躯体構造用)  
1 型番DW-60
  - 4 本機を使用中、異音など発生した場合速やかに停止させ、点検を行って下さい。  
ピンの焼き付きや、部品の破損等が発生している可能性があり大きな故障を引き起こします。

8 部品リスト

PartNo	PartName	個数
000-04a	000-04 ロックプレート	1
000-02c	000-02 ブッシュ	2
000-02cL	000-02 ブッシュ	2
000-10a	000-10 シャフトネジ	1
000-11a	000-11 ピンカバー	4
000-12a	000-12 カバー	1
0-50a	000-01 バケットピン	2
003-01b	003-01 トラニオン	1
A-01	A-01 メインフレームassy	1
A-02	A-02 サブフレームassy	1
A-03	A-03 トラニオンassy	1
AB1245	六角穴付きボルト JIS B 1176	8
ASW1225	座金	8
HW12H	座金	2
RB12110	六角ボルト JIS B 1180	2
RB1222	六角ボルト JIS B 1180	2
RING 6x45	リングピン	1
RN12J	六角ナット	4
RN24J	六角ナット	1
gn	グリースニップル	2



**9 仕様一覧**

型式	FL-30	FL-50	FL-70	FL-120
適合機(t)	2.5~3.5	4~5.5	6~7	10~13
質量(kg)	40	61	90	170
取付芯間距離(mm)	160~280	180~330	240~410	320~520
取付ピン径(Φmm)	30・35・38・40	40・45	45・50	60・65
外形寸法 LxHxW (mm)	326x285x287	400x325x330	476x366x385	587x457x470